

O symbolicznej architekturze najnowocześniejszego budynku Rzeszowa lat 20. XX wieku, czyli Żydowskiego Domu Kultury



Żydowski Dom Ludowy z lat 1926-1929, obecny Wojewódzki Dom Kultury przy ul. Okrzei 7. Widok współczesny na elewację północną od strony ul. Sobieskiego. Fot. Ludmiła Łapka

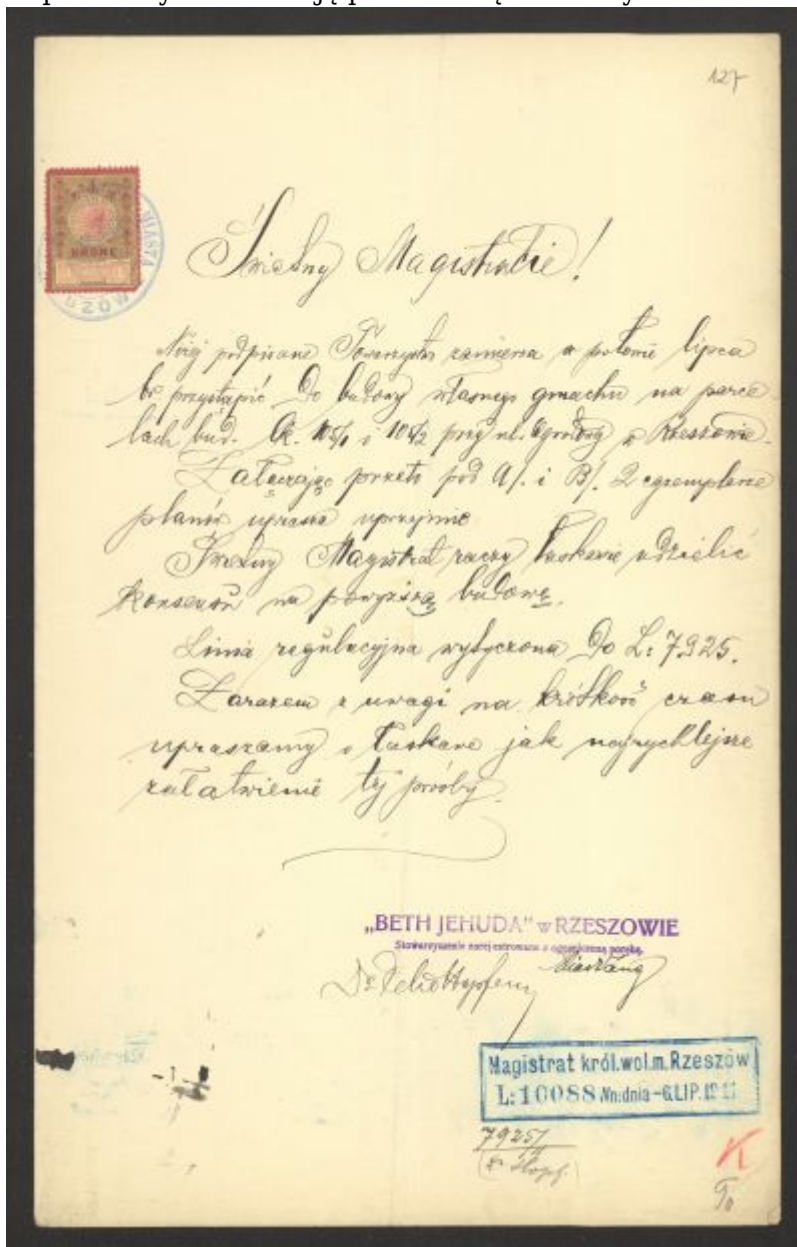


Żydowski Dom Ludowy z lat 1926-1929, obecny Wojewódzki Dom Kultury przy ul. Okrzei 7. Widok współczesny na elewację południową od strony ul. Okrzei. Fot. Grzegorz Bukała

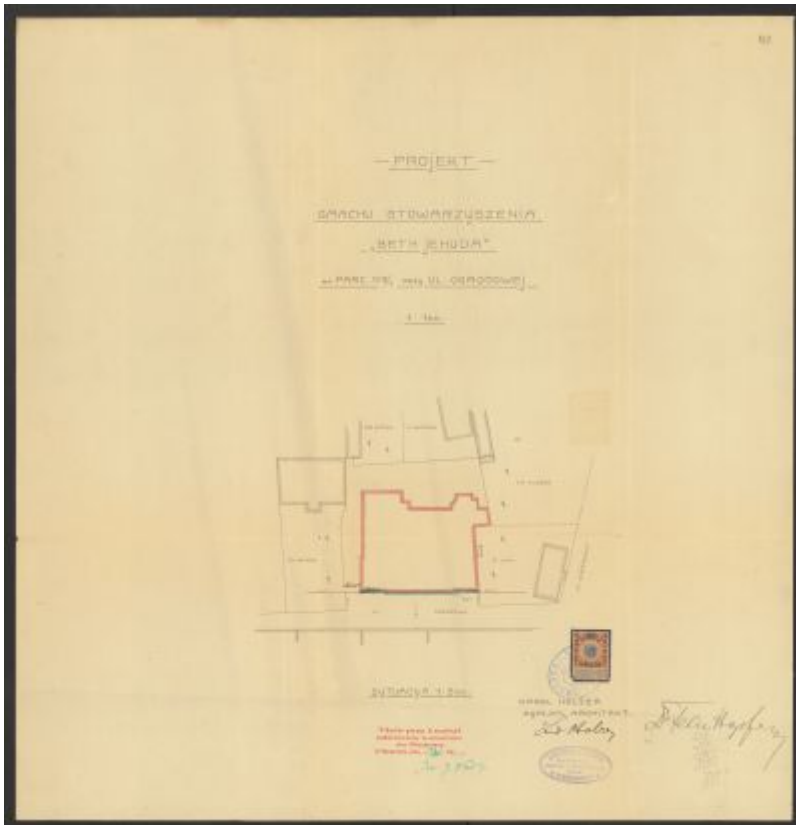


Żydowski Dom Ludowy z lat 1926-1929, obecny Wojewódzki Dom Kultury przy ul. Okrzei 7. Widok

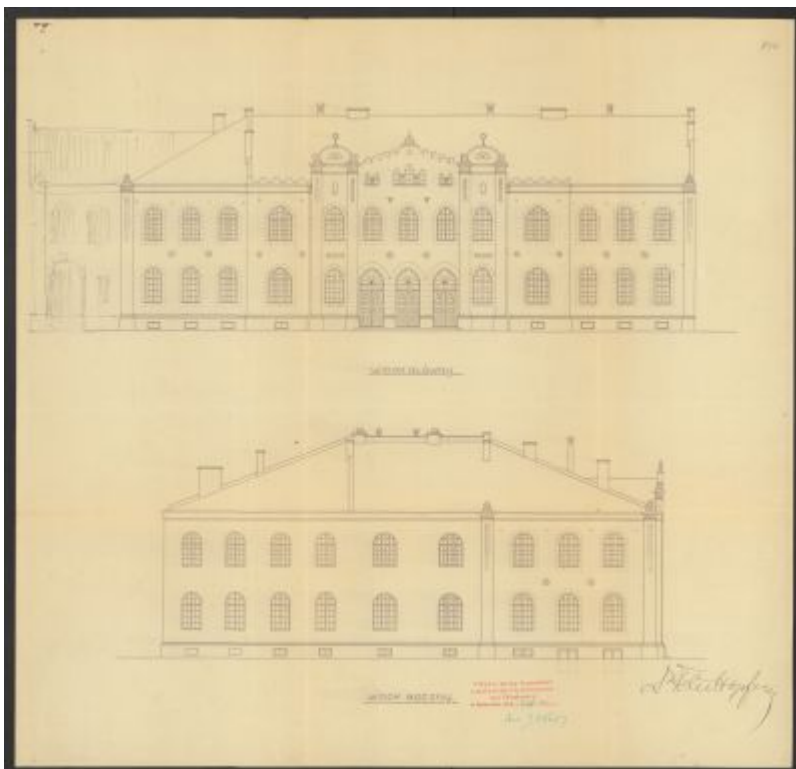
współczesny na elewację południową od strony ul. Okrzei. Fot. Grzegorz Bukała



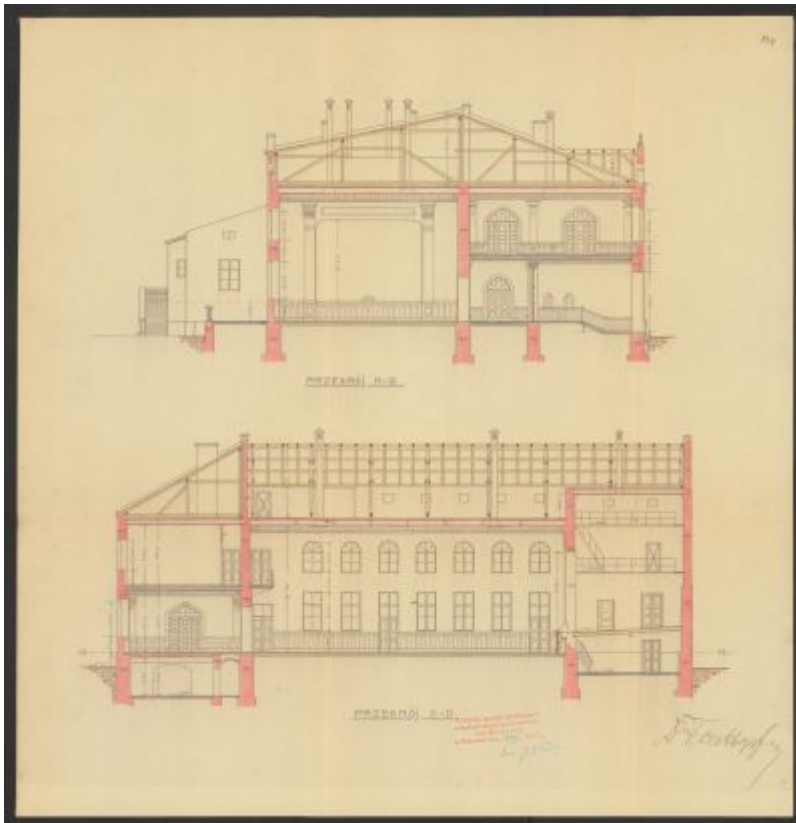
Prośba Stowarzyszenia "BETH JEHUDA" o "udzielenie konsensu na budowę własnego gmachu" z lipca 1911 roku. Zbiory Archiwum Państwowego w Rzeszowie



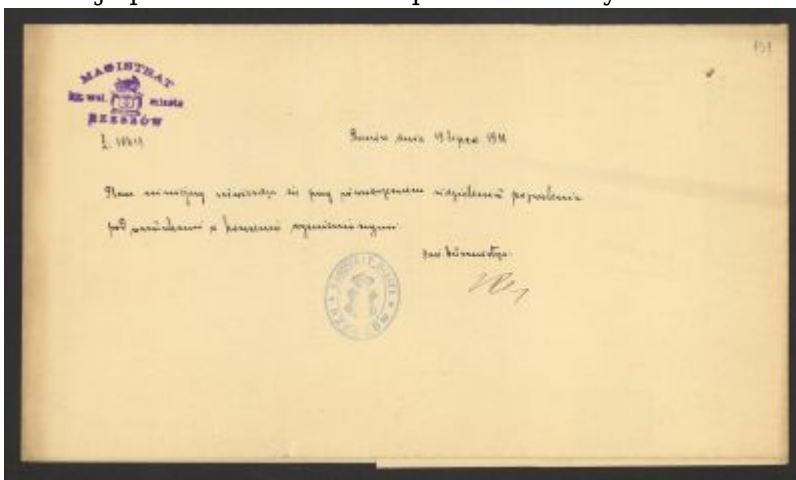
"PROJEKT GMACHU STOWARZYSZENIA BETH JEHUDA NA PARC. 105/1 PRZY UL. OGRODOWEJ" autorstwa Ludwika i Karola Holzerów z 1911 roku. Plan sytuacyjny. Zbiory Archiwum Państwowego w Rzeszowie



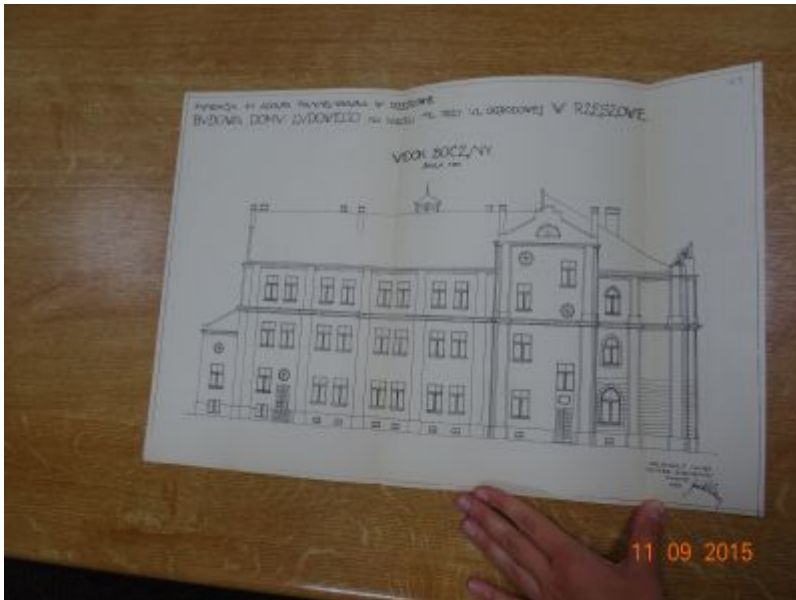
"PROJEKT GMACHU STOWARZYSZENIA BETH JEHUDA NA PARC. 105/1 PRZY UL. OGRODOWEJ" autorstwa Ludwika i Karola Holzerów z 1911 roku. Widok główny od ul. Sobieskiego i widok boczny od ul. Okrzei. W koncepcji elewacji frontальной od ul. Sobieskiego widoczny pseudoryzalit wejściowy w stylu mauretańskim oraz elementy romańskiej i gotyckiej architektury obronnej w obrębie otworów okiennych. Zbiory Archiwum Państwowego w Rzeszowie



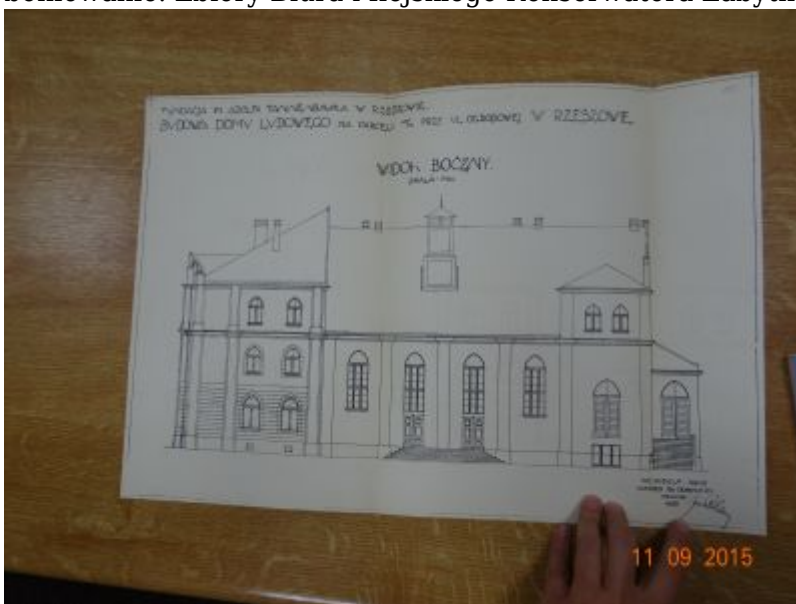
"PROJEKT GMACHU STOWARZYSZENIA BETH JEHUDA NA PARC. 105/1 PRZY UL. OGRODOWEJ" autorstwa Ludwika i Karola Holzerów z 1911 roku. Elewacja zachodnia od ul. Grunwaldzkiej i elewacja południowa od ul. Kopernika. Zbiory Archiwum Państwowego w Rzeszowie



Pismo Magistratu z dnia 19 lipca 1911 roku informujące o zatwierdzeniu planów i udzieleniu pozwolenia na budowę. Zbiory Archiwum Państwowego w Rzeszowie



"FUNDACJA IM. ADOLFA TANNENBAUMA W RZESZOWIE BUDOWA DOMU LUDOWEGO NA PARCELI 105/1-2 PRZY UL. OGRODOWEJ W RZESZOWIE". Zrealizowany (ze zmianami) projekt domu ludowego z 1925 roku autorstwa Rudolfa Handa. Elewacja południowa od ul. Kopernika, zaprojektowana prawie wyłącznie w oparciu o elementy architektury zachodniej, tj. pilastry, gzymsy, boniowanie. Zbiory Biura Miejskiego Konserwatora Zabytków Urzędu Miasta Rzeszowa



"FUNDACJA IM. ADOLFA TANNENBAUMA W RZESZOWIE BUDOWA DOMU LUDOWEGO NA PARCELI 105/1-2 PRZY UL. OGRODOWEJ W RZESZOWIE". Zrealizowany (ze zmianami) projekt domu ludowego z 1925 roku autorstwa Rudolfa Handa. Elewacja północna od ul. Sobieskiego, zaprojektowana prawie wyłącznie w oparciu o elementy architektury zachodniej, tj. pilastry, gzymsy, boniowanie. Zbiory Biura Miejskiego Konserwatora Zabytków Urzędu Miasta Rzeszowa



Fragment elewacji południowej od ul. Kopernika. Widoczne elementy zmodernizowanego klasycyzmu (międzyosiowe pilastry zastosowane w wielkim porządku) i zgeometryzowanej dekoracji płycinowej w pasach międzyokiennych. Fot. Ludmiła Łapka



Zbliżenie na ryzalit klatki schodowej elewacji południowej od ul. Sobieskiego. Widoczne rozrzeźbione pilastry narożne, gzyms i obramienie tympanonu. Fot. Ludmiła Łapka

Czy wiesz że ... Żydowski Dom Ludowy z lat 1926-1929, obecny Wojewódzki Dom Kultury przy ul. Okrzei 7, to największa i jednocześnie najbardziej nowoczesna inwestycja budowlana Rzeszowa lat 20. XX wieku? Czy wiesz, jak wyglądałby dziś Wojewódzki Dom

Kultury, gdyby udało się sfinalizować jego realizację na podstawie pierwszego projektu z 1911 roku? Czy wiesz, że jego architektura jest nośnikiem wielu symbolicznych treści?

Inicjatywa gminy izraelickiej powołania placówki kulturalnej pojawiła się na początku XX wieku. Po tym, jak w grudniu 1905 roku władze Towarzystwa Gimnastycznego „Sokół” zdecydowały o nieudostępnianiu więcej własnej sali na potrzeby organizacji wydarzeń odbywających się w języku hebrajskim, w Rzeszowie zawiązały się stowarzyszenie oraz spółdzielnia o tej samej nazwie „Beth-Jehuda”, których celem było m. in. wybudowanie domu ludowego.

W 1911 roku pierwszy plan budynku przedstawili rzeszowscy architekci Ludwik i Karol Holzerowie.

„PROJEKT GMACHU STOWARZYSZENIA BETH JEHUDA NA PARC. 105/1 PRZY UL. OGRODOWEJ” przedstawia monumentalny dwukondygnacyjny budynek nawiązujący do romańskiej i gotyckiej architektury obronnej, ale także w obrębie pseudoryzalitu wejściowego do stylu mauretańskiego. To właśnie w stylu mauretańskim, będącym wyrazem fascynacji bogactwem kultury Orientu, powstało w Europie wiele dziewiętnastowiecznych synagog. Jak się okazuje, neoromański i neogotycki kostium gmachu domu ludowego ma także swoje ideowe uzasadnienie. Otóż formy neoromańskie i neogotyckie w dziewiętnastowiecznej architekturze synagogalnej rozpowszechnił niemiecki architekt żydowskiego pochodzenia Edwin Oppler, autor m. in. nieistniejącej już neoromańskiej Nowej Synagogi we Wrocławiu. Dążył on do wprowadzenia na stałe elementów niemieckiej architektury średniowiecznej do kanonu budownictwa żydowskiego, stawiając sobie za punkt odniesienia bożnicę w Wormacji z przełomu XII i XIII wieku. Tym samym chciał włączyć architekturę żydowską w tradycję architektury zachodniej oraz aktualny w tym czasie dyskurs o poszukiwaniu stylu narodowego. W projekcie Holzerów, łączącym elementy średniowiecznej kultury Orientu i Okcydentu, zaistniał więc ideowy związek pomiędzy formą a funkcją budynku. Żydowski Dom Ludowy miał bowiem być przecież przestrzenią kształcenia nie tylko młodzieży żydowskiej, ale także polskiej.

Koncepcja architektoniczna Holzerów ostatecznie nie została zrealizowana, mimo iż projekt był opatrzony pieczętką informującą o udzieleniu pozwolenia na budowę. Na przeszkodzie stanął brak wystarczających funduszy oraz I wojna światowa.

Budowę domu ludowego rozpoczęto ostatecznie w 1926 roku dzięki finansowemu wsparciu Fundacji im. Adolfa Tannenbauma w Rzeszowie. Projekt nowego gmachu powierzono tym razem krakowskiemu inżynierowi Rudolfowi Handowi. Przedstawił on trzy warianty budynku. Ostatecznie do realizacji wybrano projekt „FUNDACJA IM. ADOLFA TANNENBAUMA W RZESZOWIE BUDOWA DOMU LUDOWEGO NA PARCELI 105/1-2 PRZY UL. OGRODOWEJ W RZESZOWIE” z 1925 roku. Architekt odwołuje się w nim do stylu mauretańskiego jedynie poprzez palmetowe zwieńczenia narożnych pilastrów, natomiast gotyk ewokują ostrołukowe okna. Projektant wprowadził ponadto dzielące osie lizeny w wielkim porządku wzmacniające efekt klasycznej monumentalności. Różnice pomiędzy projektem a obecnym wyglądem budynku wynikają z licznych zmian, które były konieczne do wprowadzenia w trakcie budowy gmachu. W efekcie budynek w swoim ostatecznym wyglądzie utracił czytelne odwołania do architektury średniowiecznej, natomiast zyskał interesujący, niespotykany wcześniej w zabudowie miasta wystrój stanowiący mariaż zmodernizowanego klasycyzmu i zgeometryzowanej dekoracji płycinowej.

O ile Holzerowie w swoim projekcie w symboliczny sposób zakodowali harmonijne współistnienie kultury Zachodu i Wschodu, to koncepcja Rudolfa Handa oparta ostatecznie na języku form właściwych dla kręgu cywilizacji łacińskiej wyraża pełną asymilację społeczności żydowskiej w kulturze zachodniej.

Żydowski Dom Kultury w czasie oddania do użytku był najnowocześniejszym budynkiem w mieście.

W całym gmachu zastosowano konstrukcję żelbetonową, budynek wyposażony był w indywidualne instalacje wodociągową, kanalizacyjną, centralnego ogrzewania, elektryczną, telefoniczną oraz wentylacyjną. Między piwnicami a parterem kursowała winda. Pod względem wyposażenia Żydowski Dom Kultury wyprzedził w Rzeszowie o niespełną dekadę nowoczesne budownictwo epoki budowy Centralnego Okręgu Przemysłowego.

*Karolina Chomiczewska
Biuro Miejskiego Konserwatora Zabytków
Urzędu Miasta Rzeszowa*

Źródła:

Henryk Wachtel, *Dom Ludowy Bet Am i Fundacja im. Adolfa Tannenbauma w Rzeszowie*, Rzeszów 1929.

Karolina Chomiczewska, „Przegląd architektury Jakuba, Ludwika i Karola Holzerów na podstawie wybranych projektów ze zbiorów Archiwum Państwowego w Rzeszowie”, *Prace historyczno-archiwalne 2015 Tom XXVII*, red. Grzegorz Zamoyski, Rzeszów 2015.